


Aurélie Gailleton

Valérie Gava

Noémie Marzloff



L'hôpital psychiatrique
Mais t'es ouf !

Et si on en parlait ?

LES AUTEURES

Trois professionnelles de santé qui aiment leur travail et prendre soin des personnes dont elles s'occupent au Centre Hospitalier Charles Perrens :

Gailleton Aurélie, Psychiatre

Elle aime : son travail, les pointes et les arabesques.

Elle n'aime pas : le manque d'empathie, l'hiver et la pluie.

Gava Valérie, Assistante de Service Social

Elle aime : bricoler, netflix et ramasser des coquillages en hiver.

Elle n'aime pas : les épinards, les automobilistes qui roulent sur la bande d'arrêt d'urgence et le mensonge.

Marzloff Noémie, Psychologue

Elle aime : le chocolat, le coucher de soleil à la dune du Pyla et marcher pieds nus.

Elle n'aime pas : le fenouil, le démarrage des scooters au feu vert et transpirer en vélo.

Avec le soutien de :

Thierry Biais

Directeur du Centre Hospitalier Charles Perrens

Stéphanie Amédéo

Médecin responsable de la filière des hospitalisations sectorielles, Pôle PUMA

Chantal Bergey

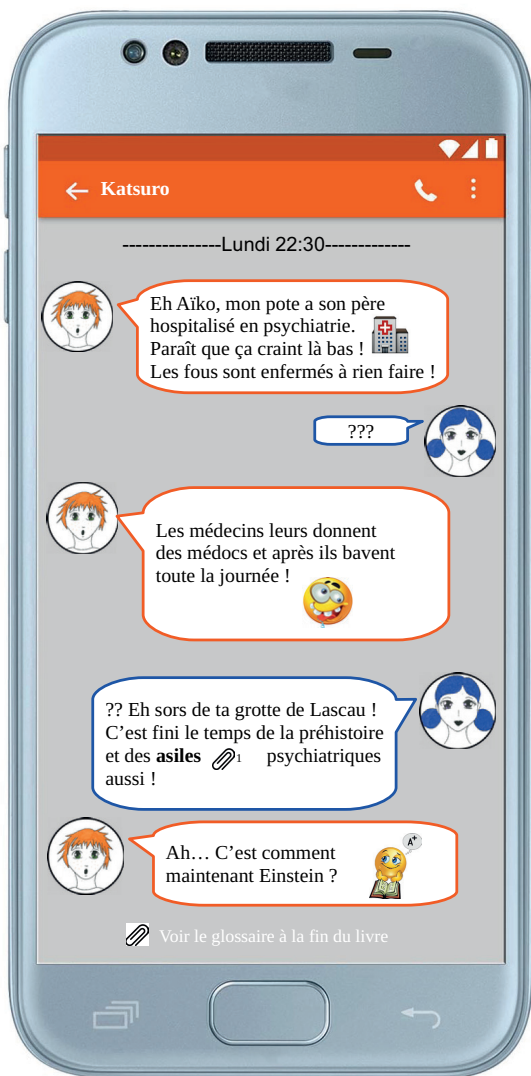
Psychiatre et chef de Pôle PUMA

Catherine Le-Hiress

AMA du Pôle PUMA

*« À tous les adultes en devenir.
Pour que leur regard aide au changement. »*

Noémie Marzloff



← Katsuro



Y a des unités avec les portes ouvertes
et d'autres avec les portes fermées.



???



Oui y a des gens qui veulent être
hospitalisés parce qu'ils se sentent
pas bien.



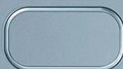
Et il y en a d'autres qui ne se rendent
pas compte qu'ils sont malades.
Il faut les protéger d'eux-mêmes
et des autres. Souvent ils sont dans
des unités fermées.

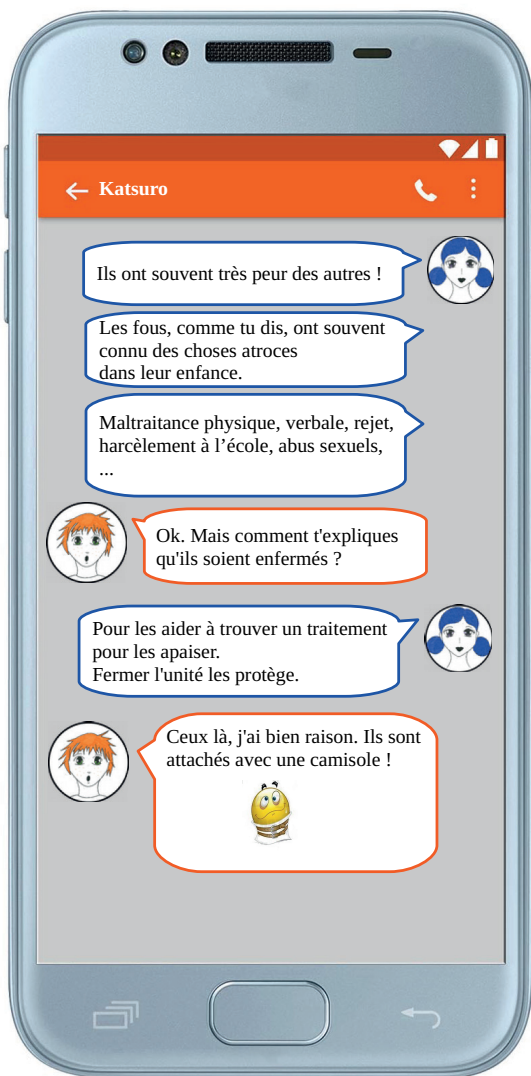


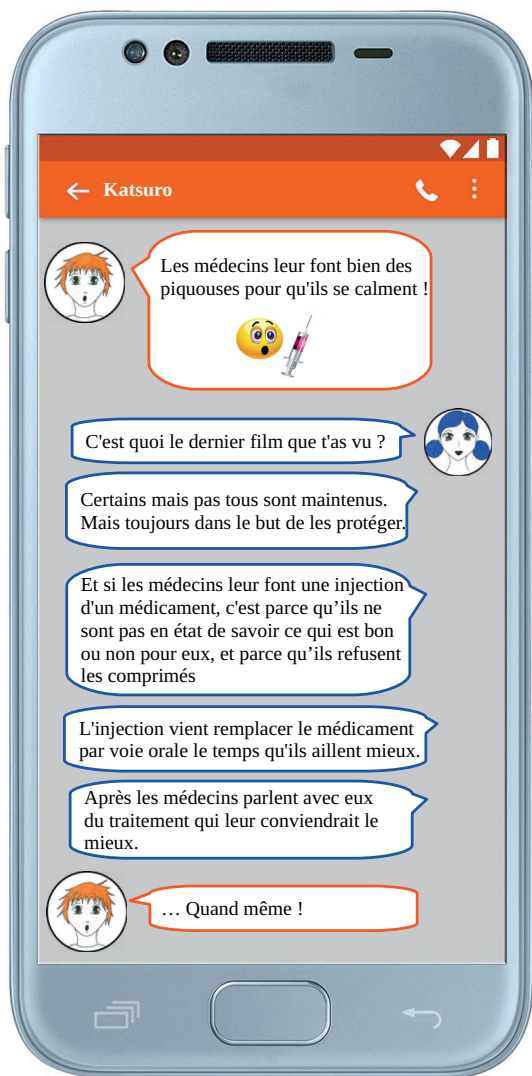
Ouais... surtout parce que ces gens
là sont dangereux !

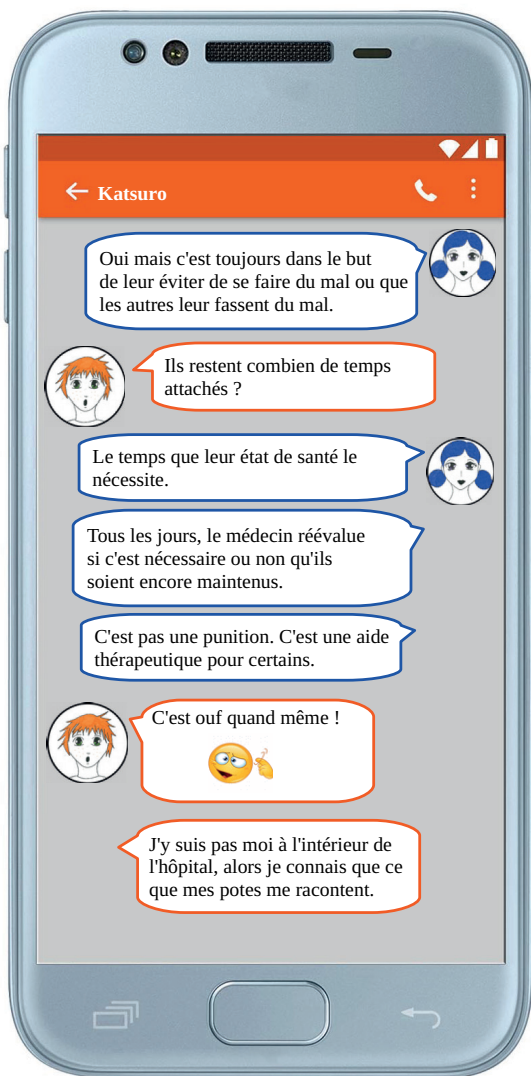


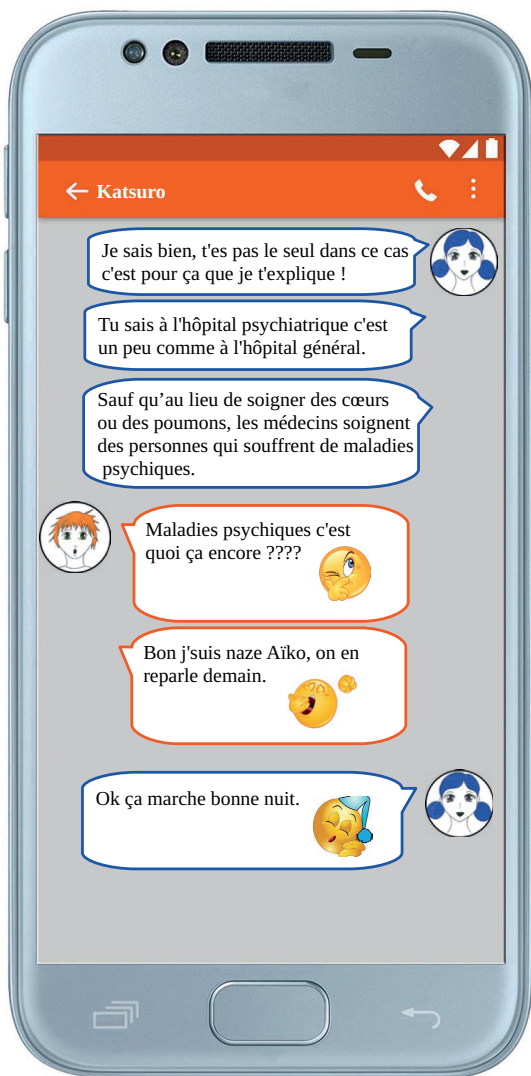
Non, surtout parce qu'ils sont malades !

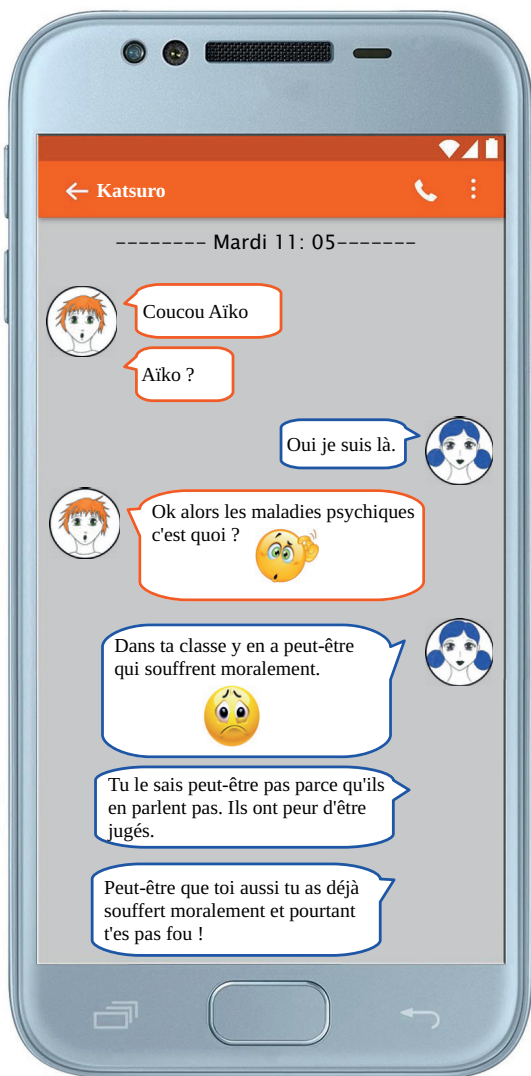


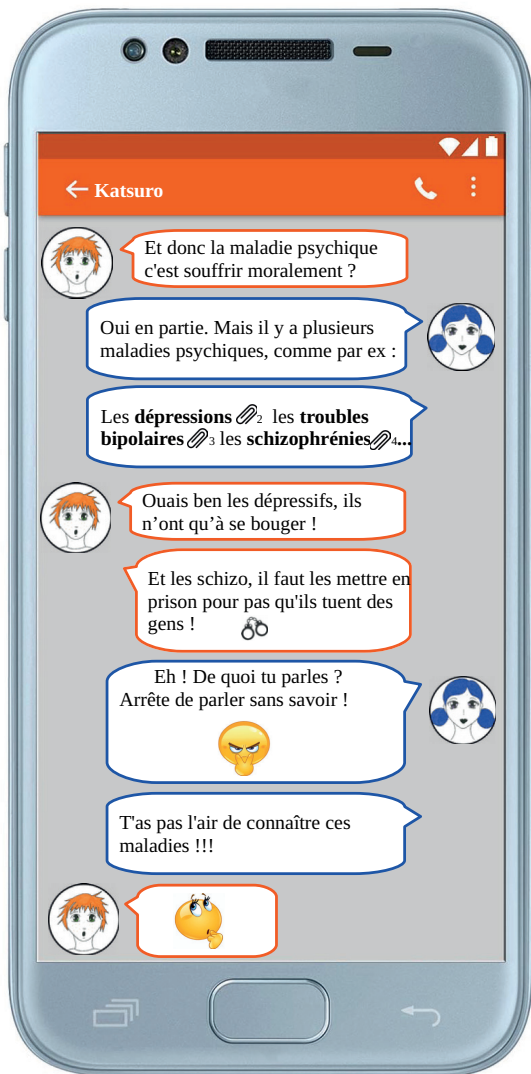


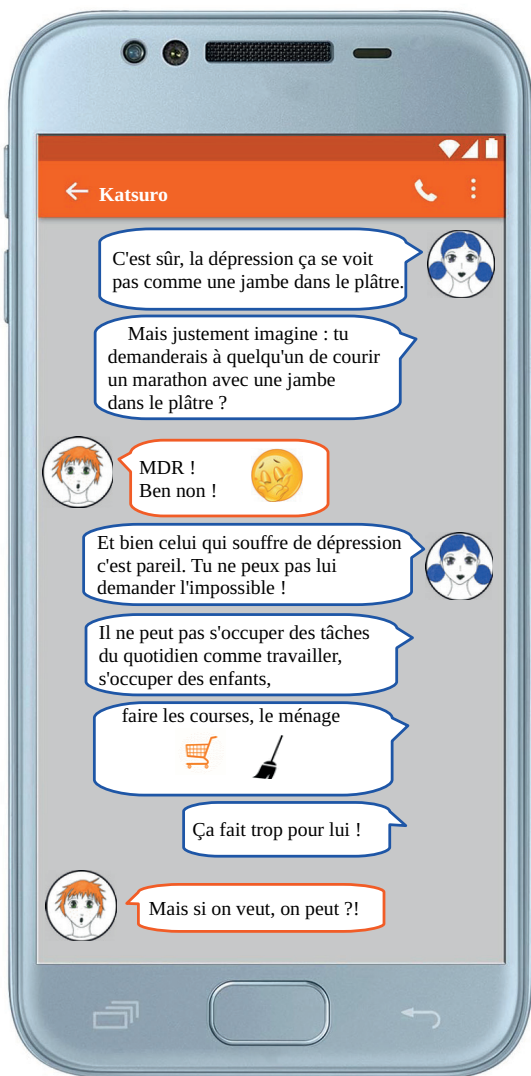


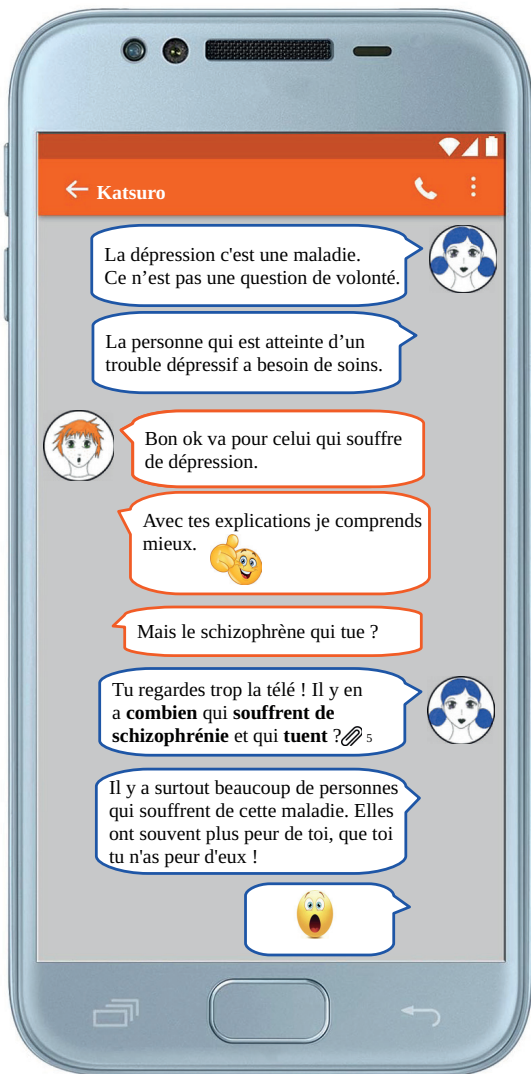


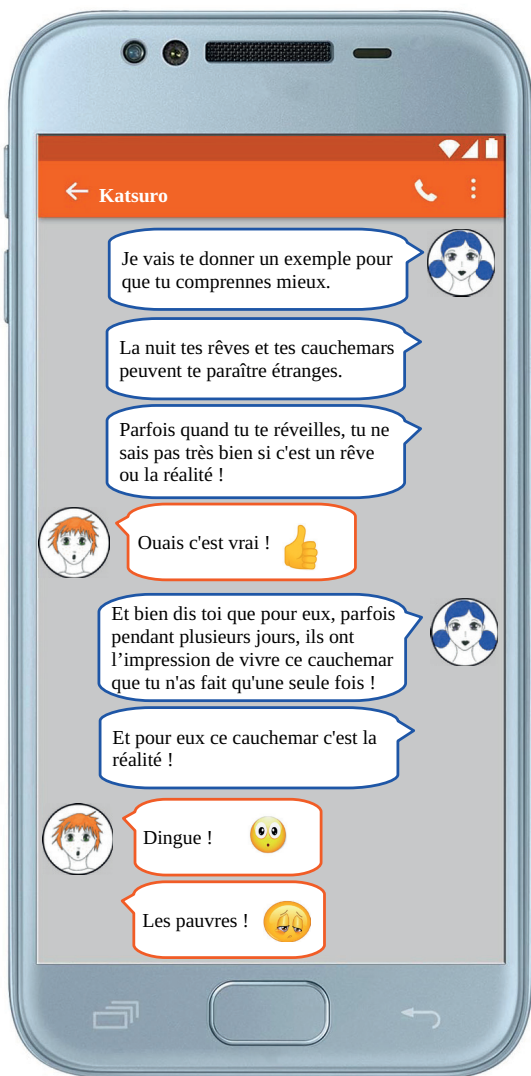


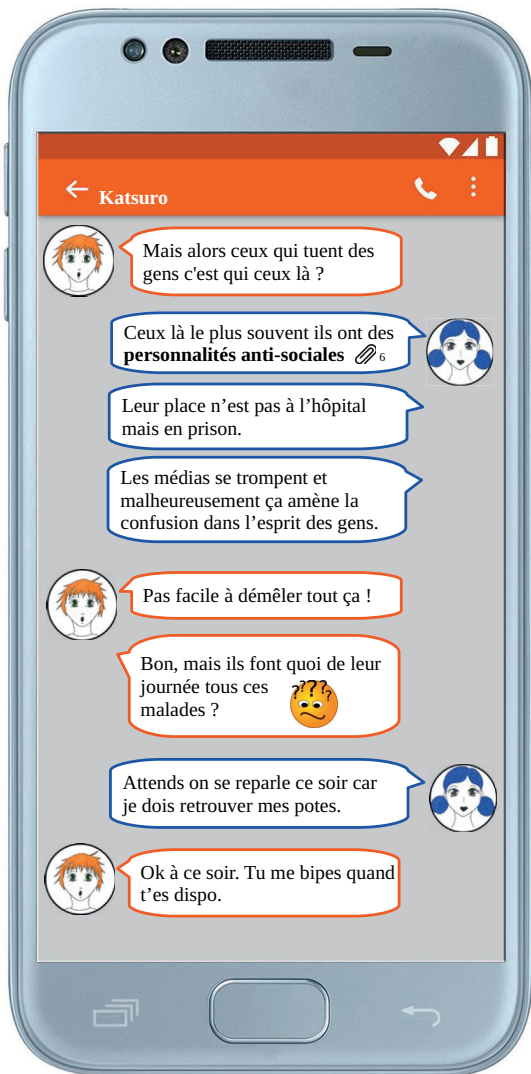


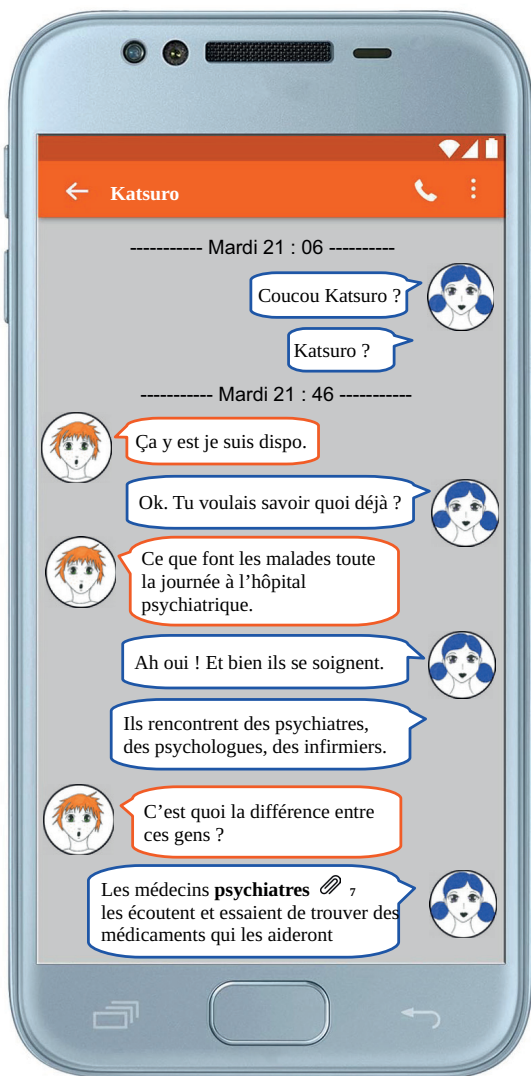


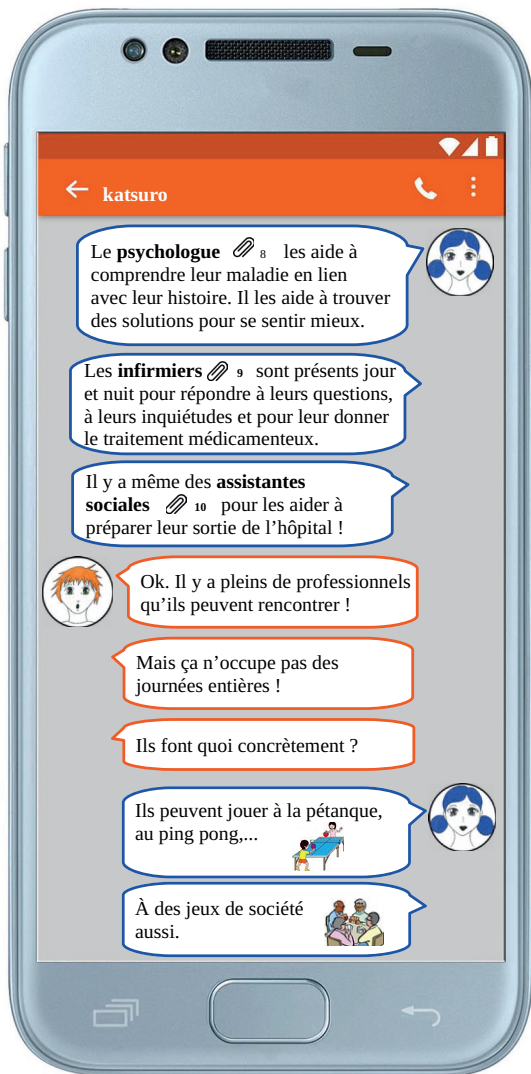


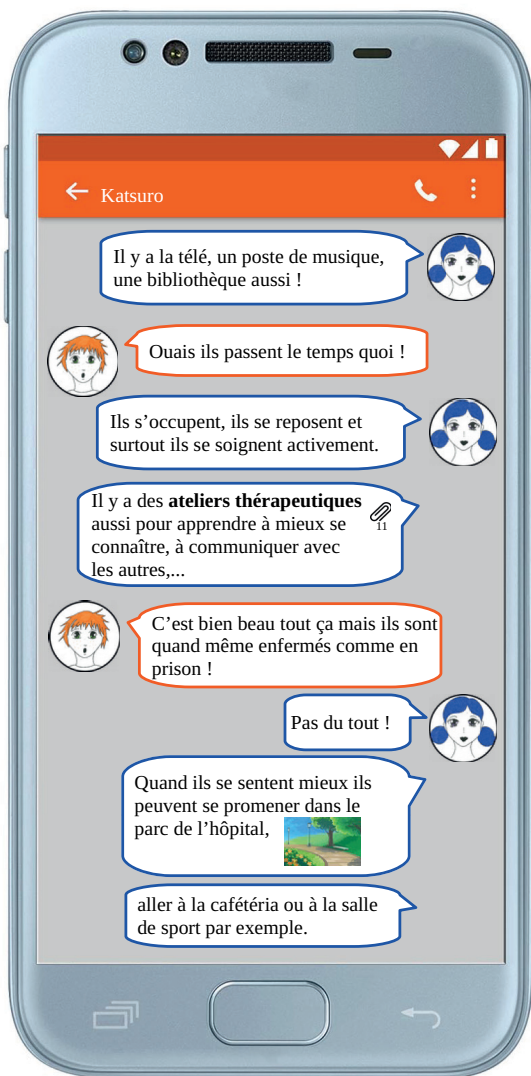


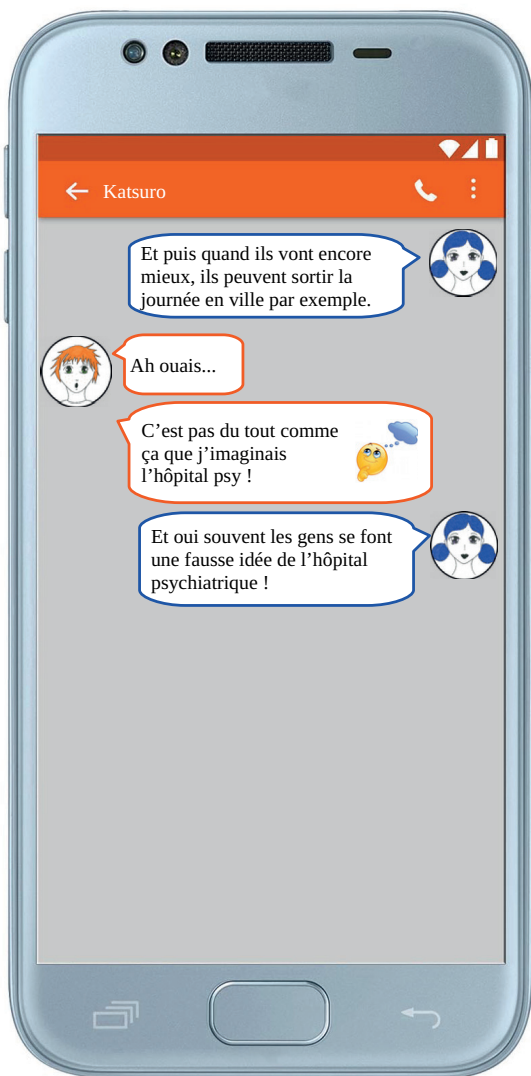




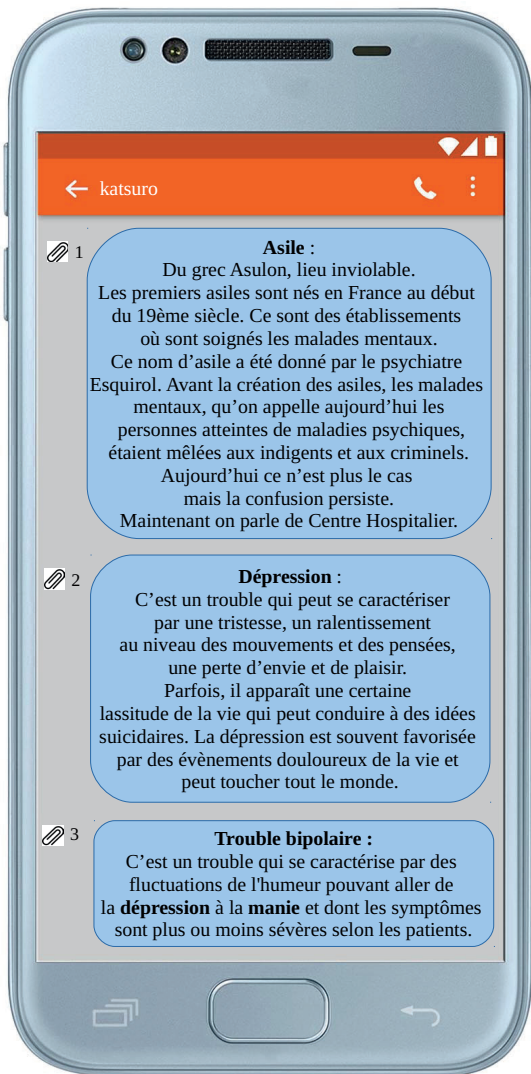


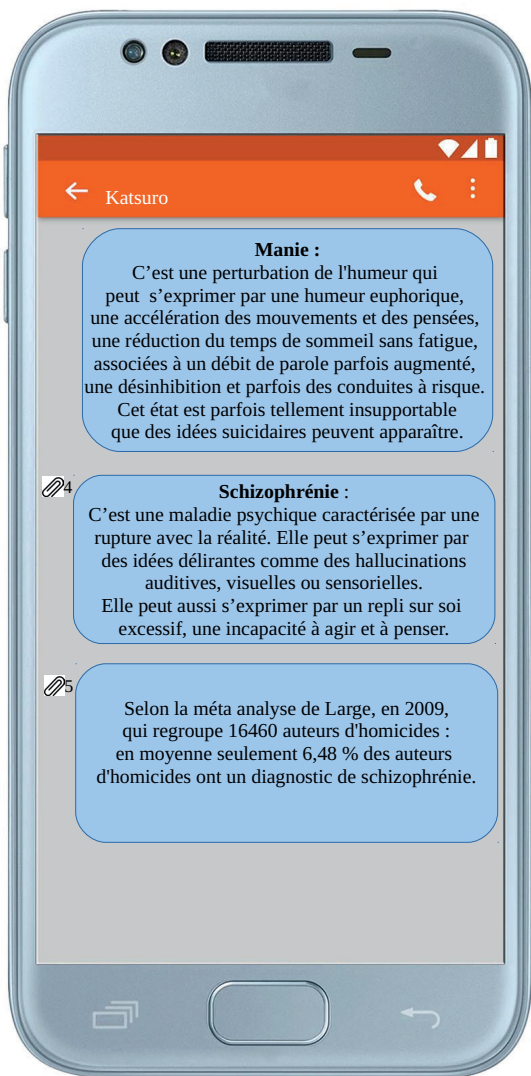












← Katsuro

Manie :

C'est une perturbation de l'humeur qui peut s'exprimer par une humeur euphorique, une accélération des mouvements et des pensées, une réduction du temps de sommeil sans fatigue, associées à un débit de parole parfois augmenté, une désinhibition et parfois des conduites à risque. Cet état est parfois tellement insupportable que des idées suicidaires peuvent apparaître.

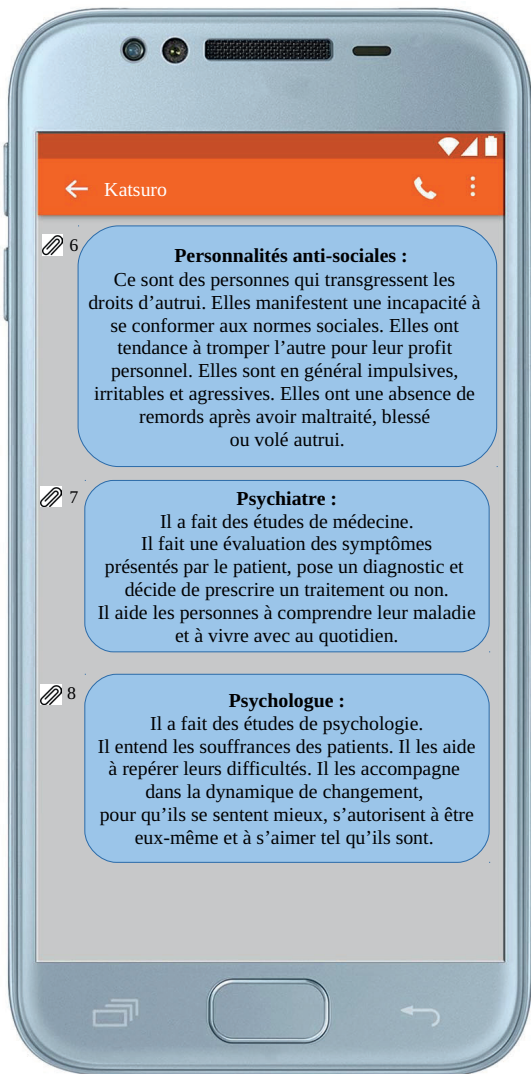
4

Schizophrénie :

C'est une maladie psychique caractérisée par une rupture avec la réalité. Elle peut s'exprimer par des idées délirantes comme des hallucinations auditives, visuelles ou sensorielles. Elle peut aussi s'exprimer par un repli sur soi excessif, une incapacité à agir et à penser.

5

Selon la méta analyse de Large, en 2009, qui regroupe 16460 auteurs d'homicides : en moyenne seulement 6,48 % des auteurs d'homicides ont un diagnostic de schizophrénie.



← Katsuro

📎 6

Personnalités anti-sociales :

Ce sont des personnes qui transgressent les droits d'autrui. Elles manifestent une incapacité à se conformer aux normes sociales. Elles ont tendance à tromper l'autre pour leur profit personnel. Elles sont en général impulsives, irritables et agressives. Elles ont une absence de remords après avoir maltraité, blessé ou volé autrui.

📎 7

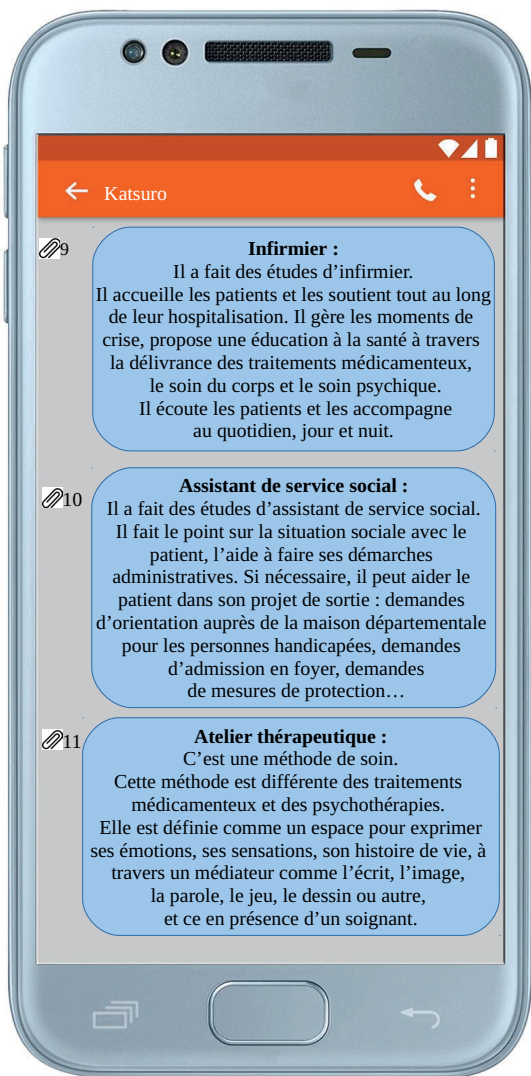
Psychiatre :

Il a fait des études de médecine.
Il fait une évaluation des symptômes présentés par le patient, pose un diagnostic et décide de prescrire un traitement ou non.
Il aide les personnes à comprendre leur maladie et à vivre avec au quotidien.

📎 8

Psychologue :

Il a fait des études de psychologie.
Il entend les souffrances des patients. Il les aide à repérer leurs difficultés. Il les accompagne dans la dynamique de changement, pour qu'ils se sentent mieux, s'autorisent à être eux-même et à s'aimer tel qu'ils sont.



← Katsuro



Infirmier :

Il a fait des études d'infirmier.
Il accueille les patients et les soutient tout au long de leur hospitalisation. Il gère les moments de crise, propose une éducation à la santé à travers la délivrance des traitements médicamenteux, le soin du corps et le soin psychique.
Il écoute les patients et les accompagne au quotidien, jour et nuit.



Assistant de service social :

Il a fait des études d'assistant de service social.
Il fait le point sur la situation sociale avec le patient, l'aide à faire ses démarches administratives. Si nécessaire, il peut aider le patient dans son projet de sortie : demandes d'orientation auprès de la maison départementale pour les personnes handicapées, demandes d'admission en foyer, demandes de mesures de protection...



Atelier thérapeutique :

C'est une méthode de soin.
Cette méthode est différente des traitements médicamenteux et des psychothérapies.
Elle est définie comme un espace pour exprimer ses émotions, ses sensations, son histoire de vie, à travers un médiateur comme l'écrit, l'image, la parole, le jeu, le dessin ou autre, et ce en présence d'un soignant.

Parce qu'il est parfois difficile de vivre l'hospitalisation d'un membre de sa famille.
Parce ce que l'hôpital psychiatrique est connoté négativement dans la pensée sociétale.

Parce que les unités de soins psychiatriques adultes ne sont pas ouvertes aux mineurs qui souhaiteraient visiter un de leurs proches.

Pour ces raisons, nous avons créé ce livre.
Répondre aux interrogations, aux inquiétudes et mettre des mots sur les silences nous semblaient important.

Pour réaliser ce livre, nous nous sommes inspirées de la dynamique de travail de l'unité de soins Morel, au Centre Hospitalier Charles Perrens, dans laquelle nous travaillons.

Ce livre est conçu pour tous les adolescents qui veulent comprendre ce qui se passe dans l'enceinte de l'hôpital psychiatrique et rompre avec les idées reçues.

